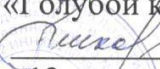


Муниципальное автономное дошкольное образовательное учреждение  
«Детский сад комбинированного вида №1 «Голубой кораблик»

Принято:  
Педагогическим советом  
Протокол № 3 от 17.03.2023 г.

Утверждаю:  
Заведующий МАДОУ  
«Детский сад №1  
«Голубой кораблик»  
 О.Н. Михайлова  
«13 » апреля 2023 г.  
Приказ № 70 а от 13.04.2023 г.



**Отчет  
о результатах самообследования  
за 2022 год**

## Аналитическая часть

### 1. Общие сведения

Наименование образовательной организации	Муниципальное автономное дошкольное образовательное учреждение «Детский сад комбинированного вида №1 «Голубой кораблик»
Заведующая	Михайлова Ольга Николаевна
Адрес организации	623750, Свердловская область, г. Реж, ул. Спортивная, д. № 1.
Телефон, факс	8 (34364) 3 - 53 - 48
Адрес электронной почты	<a href="mailto:goluboikorablik@yandex.ru">goluboikorablik@yandex.ru</a> сайт: <a href="http://1rezh.tvoyasadik.ru">http://1rezh.tvoyasadik.ru</a>
Учредитель	Управление образования Администрации Режевского городского округа
Дата открытия	06 августа 1984 года
Лицензия	Лицензия Министерства общего и профессионального образования свердловской области № 14824 от 11.01.2012 года.

Муниципальное дошкольное образовательное учреждение «Детский сад комбинированного вида №1 «Голубой кораблик» (далее - МАДОУ «Детский сад №1 «Голубой кораблик») занимает общую площадь - 3840,6 кв.м. Находится в жилом районе вдали от производственных предприятий. На территории учреждения находится лесной массив.

Рабочая неделя – пятидневная.

Выходные дни: суббота, воскресенье.

Режим работы: с 7.00 до 17.30 (10,5 часов)

Проектная наполняемость на 212 мест, 12 групп.

### 2. Оценка образовательной деятельности

Образовательная деятельность в МАДОУ «Детский сад №1 «Голубой кораблик» организована в соответствии с Федеральным законом от 29.12.2012 № 273-ФЗ «Об образовании в Российской Федерации», ФГОС дошкольного образования, СанПиН 2.4.1.3049-13 «Санитарно-эпидемиологические требования к устройству, содержанию и организации режима работы дошкольных образовательных организаций».

Образовательная деятельность ведется на основании утвержденной основной общеобразовательной программы - образовательной программы дошкольного образования (далее – ООП ДО), которая составлена в соответствии с ФГОС дошкольного образования, с учетом примерной образовательной программы дошкольного образования (от 20.05.2015 г.), с учетом комплексной примерной образовательной программы дошкольного образования «Детство» (под редакцией Бабаевой Т.И., А.Г. Гогоберидзе, О.В Солнцевой), санитарно-эпидемиологическими правилами и нормативами, с учетом недельной нагрузки.

В 2022 году в дошкольном образовательном учреждении 187 детей раннего и дошкольного возраста. Общее количество групп – 12. Все группы однородны по возрастному составу детей:

- группа детей раннего возраста 1,8 - 3 года – 2 группы;
- младшая группа 3-4 года – 2 группы;
- средняя группа - 4-5 лет – 3 группы;
- старшая группа - 5-6 лет – 2 группы;
- подготовительная группа - 6-7 лет – 3 группы.

Группы имеют общеразвивающую направленность (11 групп) и компенсирующую направленность (1 группа). В группе компенсирующей направленности реализуется адаптированная основная образовательная программа дошкольного образования для детей с тяжелыми нарушениями речи с учетом примерной основной образовательной программы дошкольного образования от 07.12.2017 г. и образовательной программы дошкольного образования для детей с тяжелыми нарушениями речи (общим недоразвитием речи) с 3 до 7 лет, автор Н. В. Нищева.

Проектирование образовательного процесса представлено гибким режимом жизнедеятельности (по возрастным группам), который корректируется в зависимости от сезона.

В 2022 году педагогический коллектив осуществлял реализацию основной общеобразовательной программы - образовательной программы дошкольного образования в стандартных условиях. Весь год воспитанники посещали детский сад. Дистанционный формат обучения не применялся.

В основе образовательного процесса лежит взаимодействие педагогических работников, администрации и родителей. Основными участниками образовательного процесса являются дети, родители, педагоги.

Основные формы организации образовательного процесса:

- совместная деятельность педагогического работника и воспитанников в рамках организованной образовательной деятельности по освоению основной общеобразовательной программы;
- самостоятельная деятельность воспитанников.

Основная общеобразовательная программа дошкольного учреждения определяет содержание и организацию образовательного процесса для детей дошкольного возраста и направлена на формирование общей культуры, развитие физических, интеллектуальных и личностных качеств, обеспечивающих социальную успешность, сохранение и укрепление здоровья детей дошкольного возраста. Организация воспитательно-образовательного процесса осуществляется на основании режима дня, сетки занятий, которые не превышают норм предельно допустимых нагрузок, соответствуют требованиям СанПиН.

Занятия в рамках образовательной деятельности ведутся по подгруппам. Продолжительность занятий соответствует СанПиН 1.2.3685-21 и составляет в группах с детьми:

- от 1,5 до 3 лет — до 10 минут;
- от 3 до 4 лет — до 15 минут;
- от 4 до 5 лет — до 20 минут;
- от 5 до 6 лет — до 25 минут;

- от 6 до 7 лет — до 30 минут.

Между занятиями в рамках образовательной деятельности предусмотрены перерывы продолжительностью не менее 10 минут.

Основной формой занятия является игра. Образовательная деятельность с детьми строится с учетом индивидуальных особенностей детей и их способностей. Выявление и развитие способностей воспитанников осуществляется в любых формах образовательного процесса.

Чтобы не допустить распространения коронавирусной инфекции, администрация детского сада в 2022 году продолжила соблюдать ограничительные и профилактические меры в соответствии с СП 3.1/2.4.3598-20:

- опрос на наличие признаков инфекционных заболеваний. Лица с признаками инфекционных заболеваний изолируются;
- еженедельная генеральная уборка с применением дезинфицирующих средств, разведенных в концентрациях по вирусному режиму;
- ежедневная влажная уборка с обработкой всех контактных поверхностей, игрушек и оборудования дезинфицирующими средствами;
- дезинфекция посуды, столовых приборов после каждого использования;
- использование бактерицидных установок в групповых комнатах;
- частое проветривание групповых комнат в отсутствие воспитанников;
- требование о заключении врача об отсутствии медицинских противопоказаний для пребывания в детском саду ребенка, который переболел или контактировал с больным COVID-19.

**Вывод.** Образовательный процесс в 2022 году осуществлялся стабильно.

### Воспитательная работа

в 2022 году продолжилась реализация рабочей программы воспитания и календарного плана воспитательной работы. Данные документы стали обязательными к разработке и реализации с 01.09.2021 года и они являются частью основной образовательной программы дошкольного образования. Календарный план реализуется в течение всего учебного года (сентябрь 2022 – май 2023). Анализ выполнения программы и удовлетворенность родителями воспитательным процессом будет осуществляться в конце учебного года (май 2023 г.). Предложения родителей будут рассмотрены и при наличии возможностей детского сада и включены в календарный план воспитательной работы школы на второе полугодие 2023 года.

Воспитательная работа в детском саду строится на взаимодействии с родителями (законными представителями).

Общее число семей – 187 (из них неполных семей - 17)

Общее число родителей (законных представителей): 339

Полные семьи	Неполные семьи	Многодетные семьи	Опекунские семьи
86%	9%	27%	0%

Образовательный ценз родителей

Имеют высшее	Имеют среднее-специальное	Основное общее
--------------	---------------------------	----------------

образование	образование	образование
160	165	14

**Вывод:** можно говорить о тенденциях в развитии современной семьи:

- повысился образовательный уровень семей;
- увеличивается количество детей в семьях.

Для повышения педагогической компетенции ежемесячно проводится Родительский клуб «Вместе», в соответствии с годовым планом.

### 3. Система управления организации

Управление МАДОУ «Детский сад №1 «Голубой кораблик» осуществляется в соответствии с действующим законодательством и Уставом.

Управление МАДОУ «Детский сад №1 «Голубой кораблик» строится на принципах единоначалия и коллегиальности.

В образовательном учреждении формируются коллегиальные органы управления, к которым относятся общее собрание работников образовательного учреждения, педагогический совет, родительский комитет, наблюдательный совет.

Единоличным исполнительным органом МАДОУ «Детский сад №1 «Голубой кораблик» является руководитель образовательного учреждения (заведующий), который осуществляет текущее руководство деятельностью образовательного учреждения

#### Органы управления

Наименование органа	Функции
Заведующий	Контролирует работу и обеспечивает эффективное взаимодействие структурных подразделений организации, утверждает штатное расписание, отчетные документы организации, осуществляет общее руководство Детским садом
Наблюдательный совет	Рассматривает вопросы: – развития образовательной организации; – финансово-хозяйственной деятельности; – материально-технического обеспечения
Педагогический совет	Деятельность педагогического совета регламентируется Положением о педагогическом совете. В Педагогический совет образовательного Учреждения входят все педагогические работники Учреждения. Педагогический совет определяет основные направления образовательной деятельности Учреждения. Полномочия Педагогического совета: • выбор образовательных программ для использования в Учреждении; • обсуждение содержания, форм и методов образовательного процесса, планирование образовательной деятельности Учреждения;

	<ul style="list-style-type: none"> <li>• рассмотрение вопросов повышения квалификации и переподготовки кадров;</li> <li>• выявление, обобщение, распространение, внедрение педагогического опыта;</li> <li>• рассмотрение вопросов организации дополнительных платных образовательных услуг в Учреждении;</li> <li>• заслушивание отчетов заведующего о создании условий для реализации образовательных программ.</li> </ul>
Общее собрание трудового коллектива	Общее собрание представляет полномочия трудового коллектива. Для ведения Общего собрания коллектива избирается председатель и секретарь. Решения Общего собрания Учреждения принятые в пределах его полномочий и в соответствии с законом, обязательны для исполнения администрацией, всеми членами коллектива. Общее собрание содействует осуществлению и развитию инициативы трудового коллектива.
Родительский комитет	Родительский комитет имеет право вносить предложения, направленные на улучшение работы Учреждения, в любые органы самоуправления, администрацию Учреждения и Учредителю в том числе: <ul style="list-style-type: none"> <li>• по проведению проверки финансово-хозяйственной деятельности Учреждения;</li> <li>• составлению и исполнению сметы использования внебюджетных средств.</li> </ul> Родительский комитет контролирует: <ul style="list-style-type: none"> <li>• целевое использование внебюджетных средств Администрацией Учреждения;</li> <li>• заслушивает отчет заведующего по финансово-хозяйственным вопросам.</li> </ul>

Структура и система управления соответствуют специфике деятельности учреждения.

Функционирование учреждения осуществляется в соответствии с требованиями федеральных и региональных нормативных актов, а также локальных актов учреждения.

**Вывод.** Данная структура управления является успешной для реализации задач развития учреждения.

### **Дополнительное образование**

В учреждении реализуются дополнительные общеразвивающие программы для детей:

1. Дополнительная общеразвивающая программа для детей и взрослых по коррекции речевых нарушений (в условиях логопункта «Речевичок»)
2. Дополнительная общеразвивающая программа для детей и взрослых физкультурно-оздоровительной направленности (секция для детей «Дельфинчик»)
3. Дополнительная общеразвивающая программа «Мульти – детки» (создание мультипликационных фильмов)

4. Дополнительная общеразвивающая программа «Юный конструктор» (лего-конструирование и программирование)

Охват детей детского сада и из других учреждений Режевского городского округа составляет:

2020 г.	2021 г.	2022 г.
330 человек	342	264

Охват детей детского сада

Направление дополнительных общеобразовательных программ	Всего
Техническое	30
Социально-гуманитарное	44
Физкультурно-спортивное	96
итого	170 (90%)

**Вывод.** Дополнительное образование успешно реализуется в детском саду. В данный показатель входит численность детей, посещающие детский сад, некоторые дети зачислены в несколько секций.

В 2022 году, дети, посещающие данные секции успешно выступали в конкурсных мероприятиях детского сада, а также на других уровнях (муниципальный, региональный).

#### 4. Оценка содержания и качества подготовки воспитанников

##### Показатели адаптации выпускников 2021 - 2022 учебного года к школе

В октябре 2022 г. не проводился классно-обобщающий контроль первых классов. По опросу учителей начальных классов выявлено, что выпускники ДООУ «Голубого кораблика» на достаточном уровне адаптировались к школе. Мотивация детей к обучению в школе сформирована у большинства детей. Дети с желанием обучаются, активно включаются в учебную деятельность, умеют слушать и хорошо слышать учителя и сверстников. Психические процессы также сформированы на должном уровне, в соответствии с диагностикой педагога-психолога. Таким образом, воспитанники ДООУ №1 безболезненно адаптировались к школе, восприняли обучение как важное и необходимое в жизни, показали к концу обучения в первом классе хорошие результаты в обучении.

Но имеются и «проблемные дети», которые требуют повышенного внимания к себе со стороны учителя.

Уровень готовности детей к началу регулярного обучения в школе выявлялся с помощью скрининг – обследования готовности к школьному обучению Н. Семаго, М. Семаго, состоящего из 5 заданий.

Данные на март 2022 г. На основании полученных данных, результаты готовности детей к школьному обучению среди 3-х подготовительных групп распределились следующим образом:

уровень группа	Полная готовность		Условная готовность		Условная неготовность		Неготовность	
	кол-во	%	кол-во	%	кол-во	%	кол-во	%
Подготовительная гр. №1 (24 ребенка)	18	75%	6	25%	0	0%	0	0%
Подготовительная гр. №2 (23 ребенка)	18	78%	5	21%	0	0%	0	0%
Подготовительная гр. №3 (10 детей) компенсирующей направленности	8	80%	1	10%	1	10%	0	0%
Общие данные по д/с	44	77%	12	21%	1	2%	0	0%

Таким образом, из 57 обследованных выпускников: 44 ребенка **полностью готовы** к началу регулярного обучения в школе, имеют высокий уровень готовности (в среднем 77%). Эти дети успешно осваивают программу подготовительной группы, обладают достаточным уровнем работоспособности, у них сформирована произвольная регуляция собственной деятельности.

12 детей имеют средний уровень готовности – **условно готовы** (21%). У этих детей можно отчасти прогнозировать некоторые трудности, которые легко преодолеть до начала учебного года.

1 ребенок (2%) **условно не готов** к началу регулярного обучения в школе. Он нуждается в дополнительной коррекционной помощи (ППк рекомендовано пройти ТПМПК по окончанию уровня дошкольного образования для определения образовательного маршрута обучающегося в начальной школе).

Неготовых детей к началу регулярного обучения в школе не выявлено.

### Результаты работы логопункта

#### Количественные показатели логопедической работы с детьми

С начала учебного года было обследовано 93 ребенка, из них подготовительного возраста – 46, старшего возраста – 47.

	ФНР	ФФНР	ОНР	Прочие	всего
Выявлено	34	12	4	-	50
Зачислено на логопункт	22	10	1	-	33
Выпущено с чистой речью	17	1	0	-	18
Выпущено с улучшением речи	4	2	1	0	7
Выбыло по другим причинам в середине года	0	0	0	0	0
Оставлено для продолжения коррекционной работы	1	11	3	-	15

#### Диагнозы:

1-ФНР (дислалия)

2-ФФНР (сложная дислалия, стертая форма дизартрии)



3-ОНР (дизартрия)

4-Прочие (ЗРР, заикание, алалия)

**Результаты работы группы компенсирующей направленности (логопедическая)  
(подготовительная группа, второй год обучения)**

№	задачи коррекционного обучения	начало года	конец года
1.	Артикуляционный аппарат	65% (8 детей)	90% (11 детей)
2.	Звукопроизношение и слоговая структура слова	69% (8)	84% (10)
3.	Фонематический процесс	72% (9)	88% (10)
4.	Словарный запас	73% (9)	88% (10)
5.	Грамматический строй	67% (8)	92% (11)
6.	Связная речь	71% (9)	85% (10)

**Вывод:** Благодаря функционированию логопедической группы и логопункта, увеличился охват детей, имеющих отклонения в речевом развитии, для занятий со специалистами. Повысилось качество работы и уровень подготовки детей к обучению в школе.

**Реализация ООП ДО с детьми с ОВЗ**

В 2022 году дети с ОВЗ (кроме группы компенсирующей направленности) и инвалидностью отсутствовали.

**Вывод:** Мониторинг качества образовательной деятельности в 2022 году показал работу педагогического коллектива по всем показателям удовлетворительной.

**5. Консультационный центр**

С 02.11.2020 г. в детском саду функционирует консультационный центр для оказания психолого-педагогической, методической и консультативной помощи родителям (законным представителям), дети которых не посещают ДОУ, поддержки всестороннего развития личности детей. Возрастная категория детей – от одного года до трёх лет.

Разработано положение, порядок оказания услуг на бесплатной основе. Составлен план мероприятий на учебный год.

**Организованы:**

- лектории, теоретические и практические семинары;
- индивидуальные и групповые консультации;
- развивающие занятия с ребенком в присутствии родителей (законных представителей) с элементами консультирования.

**Консультации проводят:**

- учитель-логопед
- педагог-психолог
- инструктор по физической культуре
- музыкальный руководитель

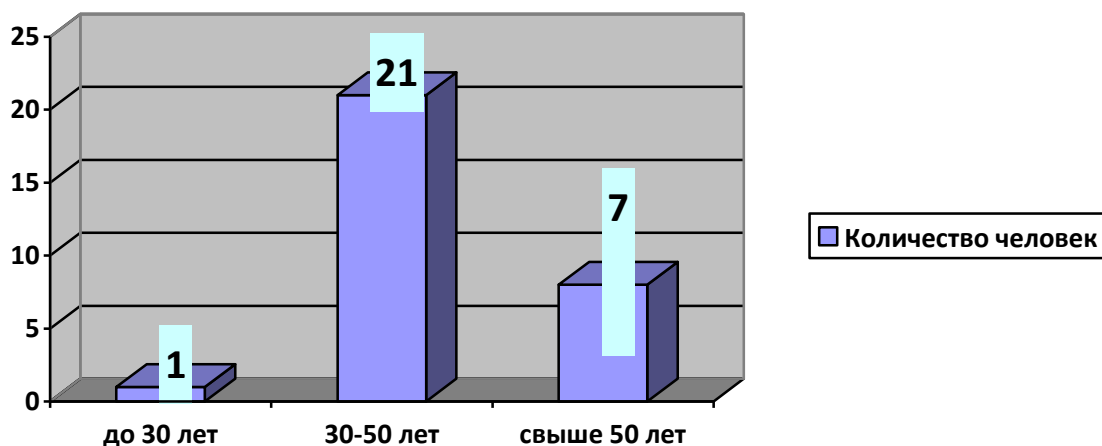
– воспитатель

За 2022 год количество обратившихся родителей (законных представителей) за консультативной помощью составило 25 человек.

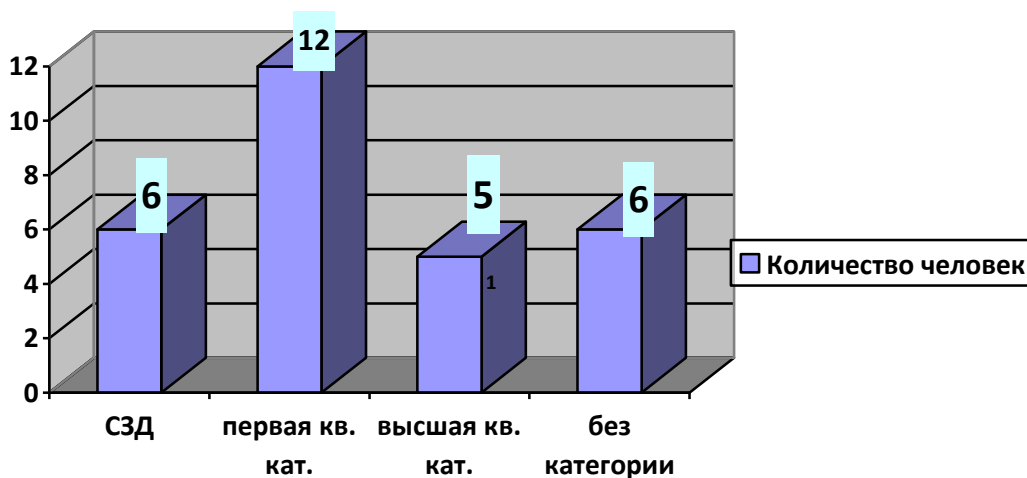
### 6. Оценка кадрового обеспечения

Общее количество педагогов - 29 человек. Обеспеченность кадрами составляет 100 %.  
Диаграммы с характеристиками кадрового состава учреждения:

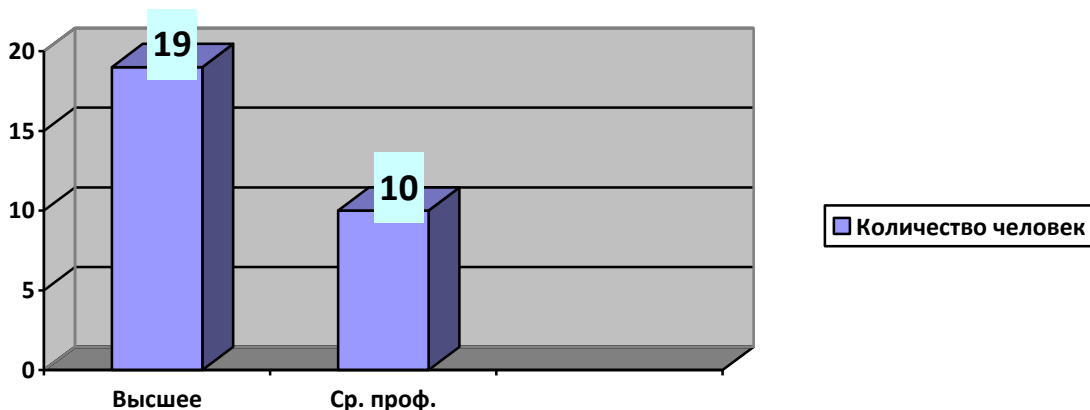
Возрастной ценз педагогов



Категорийность педагогического состава



Образовательный ценз педагогов



**Примечание:** Детский сад укомплектован кадрами в соответствии со штатным расписанием.

<b>Должность</b>	<b>Количество педагогов</b>
Старший воспитатель	2
Воспитатель	18
Инструктор по физической культуре	3
Музыкальный руководитель	3
Учитель-логопед	2
Педагог - психолог	1
всего	29

### **Повышение квалификации**

В течение 2022 года прошли курсы повышения квалификации 21 педагог. Но было 25 участий, т.к некоторые педагоги посещали курсы и семинары в течение года несколько раз.

Педагоги постоянно повышают свой профессиональный уровень, эффективно участвуют в работе методических объединений, знакомятся с опытом работы своих коллег и других дошкольных учреждений. Все это в комплексе дает хороший результат в организации педагогической деятельности и улучшении качества образования и воспитания дошкольников.

Подготовка и проведение аттестации педагогических работников – одно из важных направлений в деятельности ДООУ. Именно аттестация дает возможность стимулировать непрерывный рост уровня профессиональной компетентности, а также обеспечить повышение уровня оплаты труда.

### **Участие в профессиональных конкурсах, конференциях**

В 2022 году в МАДОУ «Детский сад №1 «Голубой кораблик» педагоги (94% от общего состава) публиковались и участвовали в различных конкурсах, очных, в сети интернет.

Информация об участии в мероприятиях 2022 года:

1. 8-я межрегиональная заочная научно-практическая Конференция «Пространство дошкольного детства. Современность и будущее» (г. Красноуфимск) – 10 педагогов.
2. Международный конкурс им. Л.С.Выготского
3. I региональная научно-практическая конференция «Реализация проекта «Уральская инженерная школа» - 3 педагога
4. Фестиваль в рамках ГМО по художественно-эстетическому развитию – 3 педагога

### **Участие воспитанников**

1. Областной этап Чемпионата BabySkills по компетенции «Инженер-строитель». Воспитанник занял 3 место.
2. Районный конкурс детско-юношеского творчества по пожарной безопасности «Неопалимая Купина».
3. Всероссийский конкурс детского творчества «Полицейский Дядя Стёпа 2022»

4. 5-й юбилейный международный фестиваль мультипликации «Я творю мир»
5. Всероссийская интеллектуальная «Олимпиада – Робоборик»
6. Конкурс рисунка «Дерево моей родины».
7. Муниципальные лично - командные соревнования по бегу на коньках для детей дошкольного возраста «Быстрые коньки»
8. Фестиваль «Нам со спортом по пути» в рамках ВФСК ГТО среди дошкольных образовательных учреждений Режевского городского округа
9. Кросс Нации.
10. Физкультурно-семейное мероприятие, посвященное Дню шахтера
11. Районный семейный конкурс видеороликов «Мой папа – герой».
12. II международная детско-юношеская премия «Экология - дело каждого» (Экомультфильм)

### **Организация и проведение мероприятий на базе детского сада в рамках инновационной деятельности**

Апрель	I муниципальный конкурс по техническому творчеству детей дошкольного возраста по «Юный инженер-строитель» - (8 участников из других детских садов)
Май	Региональная стажировочная площадка «Формирование конструкторских и навыков и технического творчества у детей дошкольного возраста» (30 педагогов из других городов)

### **7. Учебно-методическое и библиотечно-информационное обеспечение**

Наличие педагогического кабинета способствует повышению качества образовательного процесса. Детский сад ежегодно пополняет учебно-методический комплект к комплексной примерной общеобразовательной программе дошкольного образования «Детство» в соответствии с ФГОС ДО.

Пособия располагаются в методическом кабинете, кабинетах специалистов, группах детского сада. Библиотечный фонд представлен методической литературой по всем образовательным областям основной общеобразовательной программы (612 книги), детской художественной литературой, периодическими изданиями, а также другими информационными ресурсами на различных электронных носителях. В каждой возрастной группе имеются необходимые учебно-методические пособия, рекомендованные для планирования воспитательно-образовательной работы в соответствии с ООП ДО.

Материал методического кабинета состоит из нескольких разделов:

- нормативные документы,
- методические материалы и рекомендации,
- методическая и справочная литература ,
- дидактический и наглядный материал,
- художественная литература,

- передовой опыт.

Информационное обеспечение методического кабинета включает:

– информационно-телекоммуникационное оборудование – компьютер – 2 шт., принтер – 2 шт., проектор и интерактивная доска, брошюратор - 1 шт., ноутбук – 4 шт. (для работы педагогов)

– программное обеспечение – позволяет работать с текстовыми редакторами, интернет-ресурсами, фото-, видеоматериалами, графическими редакторами.

В центре дополнительного образования имеется интерактивная доска с проектором.

В музыкальном зале экран и проектор.

Наличие сайта учреждения, использование действующих сайтов педагогов, интернета способствуют информационному оснащению образовательного процесса.

**Вывод:** В учреждении учебно-методическое и информационное обеспечение достаточное для организации образовательной деятельности и эффективной реализации образовательных программ.

## 8. Оценка материально-технической базы

В МАДОУ «Детский сад №1 «Голубой кораблик» сформирована материально-техническая база для реализации образовательных программ, жизнеобеспечения и развития детей. Материально - технические и медико - социальные условия пребывания детей в ДОУ обеспечивают достаточный уровень охраны и укрепления здоровья детей, их интеллектуального развития, эмоционального благополучия.

Детский сад расположен в отдельно стоящем здании, выстроенном по специальному проекту, в каждой группе имеется отдельная спальная комната и санузел.

Территория детского сада озеленена насаждениями по всему периметру. На территории имеются различные виды деревьев и кустарников, газоны, клумбы, цветники.

Материально - техническая база и предметно - пространственная среда совершенствуется, что позволяет ребенку успешно развиваться в разных видах деятельности и осваивать в совместной деятельности с другими детьми и взрослыми навыки общения и установления позитивных взаимоотношений.

В учреждении оборудованы помещения:

№	Помещение	Деятельность
1.	Медицинский блок: медицинский кабинет - 1 изолятор - 1 процедурный кабинет - 1	Медицинское обслуживание, лечебно-оздоровительная работа
2.	Пищеблок - 1 зоны питания в каждой группе (групповые помещения) - 12	Питание
3.	Спортивный зал - 1 спортивная площадка - 1 бассейн - 1 прогулочные веранды - 12 центры здоровья в групповых комнатах - 12	Физическое развитие

4.	Методический кабинет – 1 музыкальный зал - 1 центр дополнительного образования - 1 раздевальные – 12 групповые помещения - 12 спальни – 12 туалетные комнаты - 12 прогулочные участки - 12	Образовательный процесс
5.	Логопедические кабинеты - 2	Коррекционные занятия
6.	Кладовые, овощехранилище, холодильное оборудование, прачечные	Хозяйственно – бытовое и санитарно-гигиеническое обслуживание
7.	Костюмерная, музыкально-спортивные залы, музыкальные инструменты и оборудование	Досуг, быт и отдых

## 9. Результаты работы по улучшению материально- технической базы

Проблема	Действия	Решение проблемы
Косметический ремонт	коридоров групповые помещения пищеблок	да
Оформление и ремонт прогулочных участков	Установлено оборудование, горки, отремонтированы веранды. Строительство нового прогулочного участка	частично
Приобретение игрового оборудования для оснащения центров развития	Приобретено - мебель, игрушки, оборудование и т.д. Интерактивное оборудование	частично
Приобретение технологического оборудования и посуды для осуществления питания (кухня, группы)		частично
Приобретение мягкого инвентаря, столы, стулья (2-х групп)		частично

**Вывод:** Материально-техническое состояние детского сада и территории соответствует действующим санитарно-эпидемиологическим требованиям к устройству, содержанию и организации режима работы в дошкольных организациях, правилам пожарной безопасности, требованиям охраны труда.

## 10. Оценка функционирования ВСОКО

В детском саду утверждено положение о внутренней системе оценки качества образования от 31.08.2022 г. и составлена годовая циклограмма контроля и, которая включает в себя:

- анализ качества содержания и организации образовательной деятельности;
- анализ качества условий, обеспечивающих образовательную деятельность;
- анализ качества результатов образовательной деятельности.

Содержание образования реализуется в соответствии ООП ДО, рабочими

программами, циклограммой ежедневного планирования на всех возрастных группах. В основе планирования лежит учебно-методический комплект к примерной комплексной образовательной программе дошкольного образования «Детство» (под редакцией Бабаевой Т.И., А.Г. Гогоберидзе, О.В Солнцевой).

При реализации ООП ДО проводится оценка индивидуального развития детей (педагогическая диагностика) малоформализованными методами: наблюдение, беседа, анализ продуктов детской деятельности. В соответствии с учебным планом в учебном году педагогический коллектив осуществляет две диагностики (входящая и итоговая) на группах дошкольного возраста и три диагностики на группах раннего возраста (входящая, промежуточная и итоговая).

**В мае 2022 года** у 79 % детей показатели освоения ООП ДО сформированы, что наблюдается в самостоятельной деятельности ребенка, в совместной деятельности со взрослым. 21% детей справляются с заданием с помощью наводящих вопросов взрослого и при создании специальных условий. В группах имеются дети, у которых показатели освоения ООП ДО не сформированы, т.е. не проявляются ни в одной ситуации, на все предложения взрослого дети не дают положительного ответа, не в состоянии выполнить задание самостоятельно, их меньше 1 %.

**В сентябре 2022 года** (входящая диагностика 2022 - 2023 уч.г. для детей 3 – 7 лет) в соответствии с анализом данных получились следующие итоги: средний показатель освоения ООП ДО - 60%, т.е. у такого количества детей от общей численности показатели сформированы и наблюдаются как в самостоятельной деятельности ребенка, так и в совместной деятельности со взрослым. Это позволяет сделать вывод о том, что результаты входящей педагогической диагностики с целью оценки индивидуального развития детей будут лежать в основе дальнейших педагогических действий и дальнейшего планирования педагогическим коллективом для решения образовательных задач: индивидуализации образования, оптимизации работы с группой детей в 2022 – 2023 уч. г.

Состояние здоровья и физического развития воспитанников удовлетворительные. 87% детей успешно освоили образовательную программу дошкольного образования в своей возрастной группе.

В 2022 году детский сад проходил Мониторинг качества дошкольного образования (МКДО - 2022).

Оценивание проходило по 2-м группам показателей:

1. Показатели качества для групп
2. Показатели качества для ДОО

#### **Показатели качества для групп**

Оценка качества образования дошкольного образования ДОО (по группам)	внутренняя оценка	экспертная оценка
	<b>3.53</b>	<b>3.45</b>

Область качества	Внутренняя оценка	Экспертная оценка
<b>1. Образовательные ориентиры</b>	<b>3.42</b>	<b>4</b>

1.1. Ориентиры образовательной деятельности	3.42	4
1.2. Понимание ребенка	3.42	4
<b>2. Образовательная программа</b>	<b>2.75</b>	<b>3</b>
2.1. Основная образовательная программа ДО (включая часть, формируемую участниками образовательных отношений)	3	3
2.2. Адаптированная основная образовательная программа ДО для детей с ОВЗ	2	-
2.3. Образовательные программы ДОО	3	3
2.4. Адаптированные образовательные программы ДОО	3	НП
<b>3. Содержание образовательной деятельности</b>	<b>3.77</b>	<b>3.56</b>
<b>3.1. Социально-коммуникативное развитие</b>		
3.1.1. Эмоциональное развитие	4	4
3.1.2. Социальное развитие	4	4
3.1.3. Развитие коммуникативных способностей и активности	4	4
3.1.4. Формирование основ безопасного поведения	4	4
<b>3.2. Познавательное развитие</b>		
3.2.1. Развитие познавательных интересов, любознательности и активности	3,58	3
3.2.2. Развитие воображения и творческой активности	3,33	3
3.2.3. Формирование математических представлений	4	4
3.2.4. Формирование представлений об окружающем мире: природа, экология, техника и технологии	3,42	4
3.2.5. Формирование представлений об окружающем мире: общество и государство, культура и история, традиции и праздники	3,33	3
<b>3.3. Речевое развитие</b>		
3.3.1. Развитие речевого слуха	3,17	3
3.3.2. Обогащение словарного запаса	4	4
3.3.3. Развитие понимания речи и формирование предпосылок грамотности	4	4
3.3.4. Развитие культуры устной речи и речевая активность	3,58	4
3.3.5. Освоение письменной речи	3,42	3
3.3.6. Знакомство с литературой и фольклором	3,33	4
3.3.7. Речевое развитие в билингвальной и полилингвальной среде	НП	НП
<b>3.4. Художественно-эстетическое развитие</b>		
3.4.1. Эстетическое воспитание	4	3
3.4.2. Знакомство с миром искусства	3,33	3
3.4.3. Изобразительное творчество	4	4
3.4.4. Музыка и музыкальное творчество	4	4
3.4.5. Художественное конструирование и моделирование	3,75	3
3.4.6. Театрально-словесное творчество	4	4
<b>3.5. Физическое развитие</b>		
3.5.1. Здоровый образ жизни	4	4
3.5.2. Развитие представлений о своем теле и физических возможностях, произвольность и координация движений	4	3
3.5.3. Движение и двигательная активность	4	4
3.5.4. Подвижные игры, физкультура и спорт	4	4



<b>4. Образовательный процесс</b>	<b>3,87</b>	<b>3,2</b>
4.1. Поддержка инициативы детей	3,75	3
4.2. Особенности реализации воспитательного процесса	3,58	3
4.3. Игра	4	3
4.4. Проектно-тематическая деятельность	4	3
4.5. Исследовательская деятельность и экспериментирование	4	3
4.6. Строительство и конструирование	4	4
4.7. Самообслуживание и элементарный бытовой труд	4	3
4.8. Использование информационных технологий	3,33	3
4.9. Структурирование образовательного процесса	4	3
4.10. Индивидуализация образовательного процесса	4	4
<b>5. Образовательные условия</b>	<b>3.45</b>	<b>3.44</b>
5.1. Профессиональная квалификация педагогов	4	4
5.2. Профессиональное развитие педагогов	4	4
5.3. Совершенствование педагогической работы	4	4
5.4. Рабочая нагрузка педагога (размер группы и соотношение между количеством воспитанников и количеством педагогов)	4	4
5.5. Предметно-пространственная среда помещения, доступная воспитанникам группы	4	3
5.6. Библиотечно-информационное обеспечение. Управление знаниями	2,67	3
5.7. Система оплаты труда педагогов группы	1,25	3
5.8. Учебно-методическое обеспечение	4	4
5.9. Предметно-пространственная среда на свежем воздухе, доступная воспитанникам группы	3,17	3
<b>6. Условия получения дошкольного образования лицами с ограниченными возможностями здоровья и инвалидами</b>	<b>4</b>	<b>-</b>
6.1. Организация образования детей с ОВЗ в группе	4	НП
6.2. Инклюзия в группе	НП	НП
6.3. Работа с детьми-инвалидами	НП	НП
<b>7. Взаимодействие с родителями</b>	<b>3.61</b>	<b>3.67</b>
7.1. Участие родителей в образовательной деятельности	4	4
7.2. Удовлетворенность родителей	3,83	4
7.3. Индивидуальная поддержка развития детей в семье	3	3
<b>8. Здоровье, безопасность и повседневный уход</b>	<b>3.61</b>	<b>3.4</b>
8.1. Здоровье и повседневный уход		
8.1.1. Состояние здоровья воспитанников	3.25	3
8.1.2. Санитарно-гигиенические условия	4	4
8.1.3. Гигиена и формирование культурно-гигиенических навыков	4	4
8.1.4. Усилия по сохранению и укреплению здоровья	4	4
8.1.5. Качество питания	3,08	3
8.1.6. Организация процесса питания	2,83	3
8.1.7. Отдых. Релаксация. Сон	4	3
8.2. Безопасность		
8.2.1. Безопасность группового помещения	3,42	3
8.2.2. Безопасность территории для прогулок на свежем воздухе	3,67	3
8.2.3. Регулярные действия по обеспечению безопасности в группе	3,83	4

<b>9. Управление и развитие</b>	<b>3.33</b>	<b>3.33</b>
9.1. Планирование и организация работы в группе	4	4
9.2. Мониторинг, измерения, анализ в группе	3	3
9.3. Совершенствование образовательной деятельности в группе	3	3
<b>10. Региональный компонент</b>	<b>не оценивался</b>	

### Показатели качества для ДОО

Оценка качества образования дошкольного образования ДОО (по уровню ДОО)	внутренняя оценка	экспертная оценка
	<b>3.2</b>	<b>3.45</b>

Область качества	Внутренняя оценка	Экспертная оценка
<b>1. Образовательные ориентиры</b>	<b>3.5</b>	<b>3</b>
1.1. Ориентиры образовательной деятельности	3	3
1.2. Понимание ребенка	4	4
<b>5. Образовательные условия</b>	<b>3.45</b>	<b>3.64</b>
5.1. Финансирование реализации образовательных программ ДОО	3	3
5.2. Финансирование услуг по присмотру и уходу	4	4
5.3. Учебно-методическое обеспечение ДОО	3	4
5.3. Предметнопространственная среда ДОО, доступная всем воспитанникам ДОО (без учета выделенных групповых пространств)	4	4
5.4. Кадровое обеспечение. Педагогические работники ДОО	4	4
5.4. Библиотечноинформационное обеспечение ДОО. Управление знаниями в ДОО	3	3
5.4. Предметнопространственная среда ДОО, доступная работникам ДОО	3	3
5.5. Организация профессионального развития педагогических работников ДОО	3	4
5.5. Информационные технологии в ДОО	3	3
5.6. Совершенствование педагогической работы. Предоставление обратной связи, консультационное и учебно-методическое сопровождение	4	4
5.7. Кадровое обеспечение реализации административных, учебновспомогательных и хозяйственно-обслуживающих функций в ДОО	4	4
<b>6. Условия получения дошкольного образования лицами с ограниченными возможностями здоровья и инвалидами</b>	<b>3</b>	<b>-</b>
6.4. Доступность услуг для инвалидов	3	НП
<b>8. Здоровье, безопасность и повседневный уход</b>	<b>2.83</b>	<b>3.17</b>
8.4. Безопасность внутреннего помещения ДОО (внегруппового)	3	3
8.5. Безопасность территории ДОО для прогулок на свежем воздухе	3	3
8.6. Регулярные действия по обеспечению безопасности в ДОО	3	3
8.7. Контроль за чрезвычайными ситуациями и несчастными случаями	4	4
8.8. Организация медицинского сопровождения	1	3
8.9. Хозяйственно-бытовое обслуживание	3	3
<b>9. Управление и развитие</b>	<b>3.2</b>	<b>4</b>

9.4. Документирование образовательной деятельности ДОО	4	4
9.5. Управление организационными процессами ДОО	3	4
9.6. Управление качеством дошкольного образования в ДОО	3	4
9.7. Управление персоналом ДОО	3	4
9.8. Программа развития ДОО	3	4
<b>10. Региональный компонент</b>	<b>не оценивался</b>	

### **Вывод:**

В соответствии с критериями оценивания МКДО-2022 качество образования в детском саду имеет характеристику как **Базовое качество (3.45 балла - 3 уровень из 5-ти возможных)**. И поясняется как уровень, на котором происходит реализация системного подхода к выполнению требований нормативно-правовых актов, является базовым уровнем качества и соответствует требованиям ФГОС ДО. Превышение базового уровня качества свидетельствует о создании лучших условий для образования детей в ДОО.

Экспертом рекомендовано: формирование и использование базы знаний ДОО, аккумулирующей информацию о развитии воспитанников ДОО в контексте определенных образовательных условий, внедрение ИТ-решений в процесс анализа и обработки результатов образовательного процесса, предусмотреть показатели эффективности (критерии результативности) по областям качества МКДО.

### **Анкетирование родителей о качестве предоставляемых образовательных услуг**

В мае 2022 года проводилось анкетирование. Участие приняли 94 семьи, получены следующие результаты:

<b>Удовлетворены ли Вы:</b>	5 баллов – «полностью удовлетворен».
1. При посещении детского сада обращались ли Вы к информации о его деятельности, размещенной на ИНФОРМАЦИОННЫХ СТЕНДАХ в помещениях детского сада?	52,1%
2.Насколько Вы удовлетворены ОТКРЫТОСТЬЮ, ПОЛНОТОЙ И ДОСТУПНОСТЬЮ о деятельности организации, размещенной на ИНФОРМАЦИОННЫХ СТЕНДАХ в помещении организации?.	63,8%
3. В какой степени для Вас ВАЖНА ОТКРЫТОСТЬ, ПОЛНОТА И ДОСТУПНОСТЬ информации о деятельности организации, размещенная на ИНФОРМАЦИОННЫХ СТЕНДАХ?	63,8%
4.Пользовались ли Вы ОФИЦИАЛЬНЫМ САЙТОМ детского сада, чтобы получить информацию о его деятельности?.	55,3%
5. Насколько Вы удовлетворены ОТКРЫТОСТЬЮ, ПОЛНОТОЙ И ДОСТУПНОСТЬЮ информации о деятельности организации, размещенной на ее ОФИЦИАЛЬНОМ САЙТЕ в информационно-телекоммуникационной сети «Интернет»?	58,5%
6.В какой степени для Вас ВАЖНА ОТКРЫТОСТЬ, ПОЛНОТА И ДОСТУПНОСТЬ информации о деятельности организации, размещенная на ее ОФИЦИАЛЬНОМ САЙТЕ?	66%
7. Насколько Вы удовлетворены КОМФОРТНОСТЬЮ условий предоставления услуг в организации (наличие комфортной зоны отдыха	55,3%

(ожидания); наличие и понятность навигации в помещении; наличие и доступность питьевой воды в помещении; наличие и доступность санитарно-гигиенических помещений; удовлетворительное санитарное состояние помещений)?	
9. Насколько Вы удовлетворены ДОБРОЖЕЛАТЕЛЬНОСТЬЮ И ВЕЖЛИВОСТЬЮ работников организации, обеспечивающих ПЕРВИЧНЫЙ КОНТАКТ с посетителями и информирование об услугах при непосредственном обращении в организацию (работники охраны, секретарь)?	79,8%
10. Насколько Вы удовлетворены ДОБРОЖЕЛАТЕЛЬНОСТЬЮ И ВЕЖЛИВОСТЬЮ РАБОТНИКОВ ОБРАЗОВАТЕЛЬНОЙ ОРГАНИЗАЦИИ, обеспечивающих НЕПОСРЕДСТВЕННОЕ оказание услуги при обращении в организацию (педагоги, воспитатели и др.)?	81,9%
11. Пользовались ли Вы какими-либо ДИСТАНЦИОННЫМИ СПОСОБАМИ ВЗАИМОДЕЙСТВИЯ с работниками организации (телефон, электронная почта, электронный сервис (форма для подачи электронного обращения (жалобы, предложения), получение консультации по оказываемым услугам), раздел «Часто задаваемые вопросы», анкета для опроса граждан на сайте и прочие.)?	62,8%
12. Насколько Вы удовлетворены удобством ГРАФИКА работы организации?	72,3%
13. Насколько Вы удовлетворены В ЦЕЛОМ условиями оказания услуг в организации?	74,5%
14. Насколько Вы готовы рекомендовать данную организацию родственникам и знакомым (0 - абсолютно не готов, 5-абсолютно готов)	78,7%

**Вывод:** Анкетирование родителей показало высокую степень удовлетворенности качеством предоставляемых услуг.

### 11. Результаты анализа показателей деятельности организации за 2022 год

№ п/п	Показатели	Единица измерения
<b>1. Образовательная деятельность</b>		
1.1	Общая численность воспитанников, осваивающих образовательную программу дошкольного образования, в том числе:	187 человек
1.1.1	В режиме полного дня (8-12 часов)	187 человек
1.1.2	В режиме кратковременного пребывания (3-5 часов)	-
1.1.3	В семейной дошкольной группе	-
1.1.4	В форме семейного образования с психолого-педагогическим сопровождением на базе дошкольной образовательной организации	-
1.2	Общая численность воспитанников в возрасте до 3 лет	38
1.3	Общая численность воспитанников в возрасте от 3 до 8 лет	149
1.4	Численность/удельный вес численности воспитанников в общей численности воспитанников, получающих услуги присмотра и ухода:	187/100%
1.4.1	В режиме полного дня (8-12 часов)	187/100%
1.4.2	В режиме продленного дня (12-14 часов)	-
1.4.3	В режиме круглосуточного пребывания	-

1.5	Численность/удельный вес численности воспитанников с ограниченными возможностями здоровья в общей численности воспитанников, получающих услуги:	15/ 8%
1.5.1	По коррекции недостатков в физическом и (или) психическом развитии	-
1.5.2	По освоению образовательной программы дошкольного образования	15/ 8%
1.5.3	По присмотру и уходу	15/ 8%
1.6	Средний показатель пропущенных дней при посещении дошкольной образовательной организации по болезни на одного воспитанника	8,9
1.7	Общая численность педагогических работников, в том числе:	29 человек
1.7.1	Численность/удельный вес численности педагогических работников, имеющих высшее образование	19 человек/ 66%
1.7.2	Численность/удельный вес численности педагогических работников, имеющих высшее образование педагогической направленности (профиля)	19 человек/ 66%
1.7.3	Численность/удельный вес численности педагогических работников, имеющих среднее профессиональное образование	10 человек/ 34%
1.7.4	Численность/удельный вес численности педагогических работников, имеющих среднее профессиональное образование педагогической направленности (профиля)	10 человек/ 34%
1.8	Численность/удельный вес численности педагогических работников, которым по результатам аттестации присвоена квалификационная категория, в общей численности педагогических работников, в том числе:	23 человек/ 79%
1.8.1	Высшая	5 человек/ 17%
1.8.2	Первая	12 человек/ 41%
1.9	Численность/удельный вес численности педагогических работников в общей численности педагогических работников, педагогический стаж работы которых составляет:	29 человек/ 100%
1.9.1	До 5 лет	8 человек/ 27%
1.9.2	Свыше 30 лет	5 человек/ 17%
1.10	Численность/удельный вес численности педагогических работников в общей численности педагогических работников в возрасте до 30 лет	1 человек/ 2,5 %
1.11	Численность/удельный вес численности педагогических работников в общей численности педагогических работников в возрасте от 55 лет	5 человек/ 17 %
1.12	Численность/удельный вес численности педагогических и административно-хозяйственных работников, прошедших за последние 5 лет повышение квалификации/профессиональную переподготовку по профилю педагогической деятельности или иной осуществляемой в образовательной организации деятельности, в общей численности педагогических и административно-хозяйственных работников	29 человек/ 100%
1.13	Численность/удельный вес численности педагогических и	29 человек/

	административно-хозяйственных работников, прошедших повышение квалификации по применению в образовательном процессе федеральных государственных образовательных стандартов в общей численности педагогических и административно-хозяйственных работников	100%
1.14	Соотношение "педагогический работник/воспитанник" в дошкольной образовательной организации	29 человек/ 15 человек
1.15	Наличие в образовательной организации следующих педагогических работников:	
1.15.1	Музыкального руководителя	да
1.15.2	Инструктора по физической культуре	да
1.15.3	Учителя-логопеда	да
1.15.4	Логопеда	нет
1.15.5	Учителя-дефектолога	нет
1.15.6	Педагога-психолога	да
<b>2. Инфраструктура</b>		
2.1	Общая площадь помещений, в которых осуществляется образовательная деятельность, в расчете на одного воспитанника	1581/7,3 кв.м
2.2	Площадь помещений для организации дополнительных видов деятельности воспитанников	328 кв.м
2.3	Наличие физкультурного зала	да
2.4	Наличие музыкального зала	да
2.5	Наличие прогулочных площадок, обеспечивающих физическую активность и разнообразную игровую деятельность воспитанников на прогулке	да

Анализ показателей указывает на то, что МАДОУ «Детский сад №1 «Голубой кораблик» имеет достаточную инфраструктуру, которая соответствует требованиям СанПиН 2.4.1.3049-13 «Санитарно-эпидемиологические требования к устройству, содержанию и организации режима работы дошкольных образовательных организаций» и позволяет реализовывать образовательную программу в полном объеме в соответствии с ФГОС ДО.

Детский сад укомплектован достаточным количеством педагогических и иных работников, которые имеют высокую квалификацию и регулярно проходят повышение квалификации, что обеспечивает результативность образовательной деятельности.

**Вывод.** Анализ деятельности ДОУ в 2022 году позволяет сказать о том, что намеченные прогнозируемые результаты достигнуты. Выпускникам учреждения предоставлены равные возможности для полноценного развития каждого ребенка в период дошкольного детства.

Проведенный анализ деятельности показал, поставленные перед коллективом задачи выполнены. Необходимо отметить, что педагогический коллектив ДОУ проделал большую работу по достижению таких результатов и важной задачей на следующий год будет сохранить и повысить данные показатели.

Несмотря на то, что в детском саду созданы достаточно комфортные условия для гармоничного развития детей, существуют проблемы, которые необходимо решать в целях дальнейшего функционирования ДОО и организации образовательного процесса:

Здоровьесбережение	Деятельность коллектива по снижению заболеваемости детей, травматизму, по обеспечению качественного питания, применение здоровьесберегающих технологий
Повышение качества образовательного процесса	<ol style="list-style-type: none"> <li>1. Повышение профессиональной компетенции педагогов.</li> <li>2. Содействие и сотрудничество с участниками образовательных отношений (воспитанники, родители, социум).</li> <li>3. Апробация современных педагогических технологий в рамках реализации образовательной программы.</li> <li>4. Необходимость создания условий для сохранения, приумножения культурных и духовных ценностей, формировании основ гражданско-патриотического воспитания дошкольников.</li> </ol>
Повышение качества дополнительного образования	<ol style="list-style-type: none"> <li>1. Реализация дополнительных общеразвивающих программ.</li> <li>2. Сохранение охвата детей на достигнутом уровне по реализации дополнительных программ.</li> </ol>
Улучшение материально-технического обеспечения	<ol style="list-style-type: none"> <li>1. Необходимость постоянного обновления и дополнения материально-технической базы, развивающей предметно-пространственной среды в соответствии с ФГОС ДО.</li> </ol>

**ДОКУМЕНТ ПОДПИСАН  
ЭЛЕКТРОННОЙ ПОДПИСЬЮ**

**СВЕДЕНИЯ О СЕРТИФИКАТЕ ЭП**

Сертификат 360759633439360235315265728116943077456903154201

Владелец Михайлова Ольга Николаевна

Действителен с 21.03.2023 по 20.03.2024